



Всегда в движении

Semper in motu

Газета Ивановского государственного энергетического университета

Специальный выпуск к 90-летию ИВПИ

Страницы истории

Человеку разумному не знать собственной истории стыдно. Жан Жак Руссо

Студенту не знать истории собственного вуза стыдно вдвойне. Один уважаемый преподаватель

История инженерно-механического факультета ИВПИ

В мае 1918 г., когда решался вопрос о возможном возвращении эвакуированного Рижского политехнического института обратно в Латвию, преподавателям вуза поступило предложение переехать в Иваново-Вознесенск. С предложением от имени ивановцев выступил М. В. Фрунзе, который возглавил комитет по организации Политехнического института.



Преподаватели и студенты ИВПИ, 1922 г.

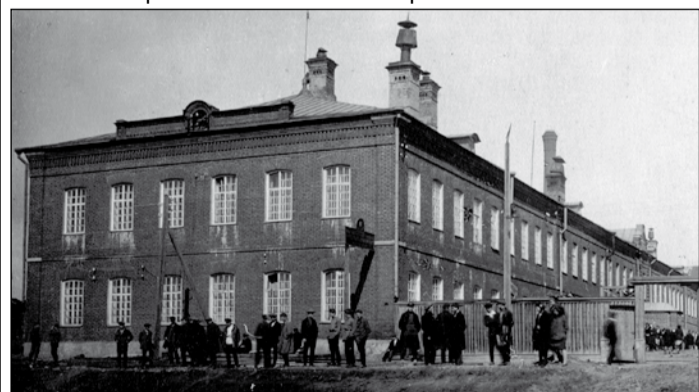
В Иваново-Вознесенске начинается работа по поиску подходящих для учебных занятий зданий, в Москве идет приглашение преподавателей, ведется разработка учебных планов и структуры будущего вуза. 6 августа выходит декрет СНК об учреждении Иваново-Вознесенского политехнического института. При организации в его состав вошли 6 факультетов: химический, инженерно-строительный, прядильно-ткацкий, сельскохозяйственный, социально-экономический и факультет фабрично-заводских механиков. 1 сентября 1918 г. происходят первые выборы преподавательского персонала, а 1 октября впервые созывается Совет института, на котором избран первый ректор М. Н. Берлов.

22 октября 1918 г. на факультетах начинаются занятия. Первые лекции прочитаны доцентом Д. А. Заводчиковым, профессорами К. Н. Шапошниковым и В. К. Лебединским. Иваново-Вознесенский политехнический институт (ИВПИ) в значительной степени стал преемником Рижского политехникума (РПИ). Немало преподавателей и студентов первого были выходцами из последнего. Однако ивановцы получили уникальную библиотеку рижан, часть лабораторного оборудования, учебные коллекции для различных факультетов. В то же время новый вуз сразу привлек внимание столичных профессоров и местной технической интеллигенции. В условиях спада производства в годы гражданской войны многие инженеры ивановских фабрик находят себе место в институтах на технических кафедрах. Позже с их помощью организована практика студентов на местных фабриках.

Факультет фабрично-заводских механиков в ИВПИ открывает занятия одним из первых. В отчете деятельности ИВПИ за 1919 – 1920 г. отмечалось, что при организации этого факультета, разработке его программ руководство ставило целью подготовку академически образованных инженеров, руководителей деятельности на местных фабриках. Причем в первую очередь – для текстильной промышленности, а не для машиностроительных заводов. Подготовка таких специалистов была невозможна без практических занятий, для организации которых требовалось оснастить лабораторию паровых котлов, электротехническую, сопротивления материалов.

Так, за первые 5 лет на факультете созданы все условия для дальнейшего успешного развития. Произошли и структурные изменения: в 1921 г. факультет переименован в инженерно-механический. Вскоре текстильный факультет был включен в состав инженерно-механического на правах самостоятельного отделения.

Принятие плана ГОЭЛРО и начало его реализации в Иваново-Вознесенской губернии делали эти изменения весьма своевременными. Однако трудности периода НЭПа, отъезд в Ригу и уход ряда специалистов обратно на производство надолго останавливают организацию нового отделения. В то же время восстановление промышленности края, ее энергетическое перевооружение и вовлечение в эти процессы преподавательских кадров ИВПИ все острее ставят вопрос об изменении учебного плана в направлении энергетических дисциплин – теплотехники и электротехники. Инженерно-механический факультет ИВПИ, первоначально ориентированный на подготовку инженеров-производственников, постепенно переходит к выпуску квалифицированных специалистов-энергетиков, которые способны работать во всех отраслях народного хозяйства – и на строительстве крупных электростанций, и на обслуживании фабричных силовых установок.



Здание инженерно-механического и инженерно-строительного факультетов ИВПИ. Бывшее здание Реального училища

Это и стало определяющими причинами того, что инженерно-механический факультет стал базой для ИЭИ, который выделился из ИВПИ в 1930 г.

Летопись ИВПИ – ИЭИ – ИГЭУ

Берлов Михаил Николаевич,
ректор ИВПИ 1918 – 1921 гг.

Некрасов Александр Иванович,
ректор ИВПИ 1921 – 1922 гг.

Ворожцов Николай Николаевич,
ректор ИВПИ 1922 – 1924 гг.

Сушков Вячеслав Владимирович,
ректор ИВПИ 1924 – 1927 гг.

Малков Владимир Владимирович,
ректор ИВПИ 1927 – 1930 гг.

Плеханов Петр Иванович,
ректор ИЭИ 1930 – 1931 гг.

Кедров Яков Федорович,
директор ИЭИ 1931 – 1933 гг.

Охотников Федор Евдокимович,
ректор ИЭИ 1933 – 1935 гг.

Бородыня Петр Степанович,
ректор ИЭИ 1935 – 1937 гг.

Спектор Наум Лазаревич,
ректор ИЭИ 1937 – 1938 гг.

Зверев Александр Николаевич,
ректор ИЭИ 1938 – 1941 гг.

Исаев Федор Иванович,
ректор ИЭИ им. В. И. Ленина
1941 г.

Разумов Алексей Васильевич,
ректор ИЭИ им. В. И. Ленина
1942 – 1950 гг.

Баклушин Петр Александрович,
ректор ИЭИ им. В. И. Ленина
1950 – 1955 гг.

Шапошников Борис Иванович,
ректор ИЭИ им. В. И. Ленина
1955 – 1960 гг.

Баженов Алексей Петрович,
ректор ИЭИ им. В. И. Ленина
1960 – 1970 гг.

Бородулин Юрий Борисович,
ректор ИЭИ им. В. И. Ленина
1970 – 1986 гг.

Нуждин Владимир Николаевич,
ректор ИЭИ – ИГЭУ им. В. И. Ленина
1986 – 2006 гг.

Тарарькин Сергей Вячеславович,
ректор ИГЭУ им. В. И. Ленина
с 2006 г.

1918 – В Иваново-Вознесенск эвакуирован Рижский политехнический институт. Образован Иваново-Вознесенский политехнический институт, получивший имя М. В. Фрунзе.

1930 – На базе инженерно-механического факультета ИВПИ образован Ивановский энергетический институт (приказ Наркомата от 23.06.1930).

1931 – Начато строительство корп. А.
1933 – Образованы два факультета: теплотехнический и электротехнический.
1935 – Образован общетехнический факультет.

1937 – Закрыт общетехнический факультет и теплотехническая специальность, восстановлена аспирантура.

1938 – В связи с 20-летним юбилеем институту присвоено имя В. И. Ленина.

1939 – Защищена первая докторская диссертация (Г. К. Филоненко).

1941 – Завершено строительство общежития № 1 на 350 мест. На фронт ушли 330 студентов и преподавателей, все общежития и половина корп. А отданы под госпитали.

1947 – Образован энергетический факультет, впоследствии переименованный в факультет промышленной теплотехники. Теплотехнический факультет переименован в теплотехнический. Создан Спортклуб ИЭИ.

1949 – Создано Студенческое научное общество.

1952 – В ИЭИ начата подготовка иностранных студентов. Организованы первые выезды на сельскохозяйственные работы.

1956 – Электротехнический факультет разделяется на электротехнический и электромеханический. На базе ЭВМ «Урал-2» создана первая вычислительная лаборатория. Отправлены на Целину первые студенческие отряды.

1957 – Сдан жилой дом на 49 квартир (ул. Парижской Коммуны, 56/36).

1958 – Восстановлено вечернее отделение (было закрыто в 1934 г.). Силами студентов и преподавателей построен стадион.

1959 – Вечернее отделение преобразовано в вечерний факультет.

1961 – Открыт заочный факультет.

1963 – Корп. Б полностью сдан в эксплуатацию (начато в 1956 г.).

1965 – Введены в эксплуатацию учебно-спортивный корпус и спортивно-оздоровительный лагерь на Рубском озере. Построено общежитие на 940 мест. Первый студенческий стройотряд «Энергия».

1972 – Открыт санаторий-профилакторий. Создан факультет общественных профессий. Начато строительство корп. В.

1973 – Создан Совет по защите кандидатских диссертаций. Начато строительство новых мастерских и гаража.

1978 – Первая Плесская конференция, посвященная магнитному жидкостям.

1979 – Создан инженерно-строительный факультет, который размещен в корп. Г.

1980 – ИЭИ награжден орденом «Знак Почета».

1981 – Инженерно-строительный факультет выделен в самостоятельный вуз. Положено начало ежегодным Бенардосовским чтениям.

1991 – Расформирован ПТЭФ. Образованы факультеты: экономики и управления, информатики и вычислительной техники, инженерно-физический. В институте начата подготовка бакалавров.

1992 – Институт получает статус государственного университета.

2000 – На базе Ивановского машиностроительного техникума создан машиностроительный колледж ИГЭУ. Сдан в эксплуатацию жилой дом на 116 квартир (ул. Рабфаковская, 29).

2001 – Создан факультет повышения квалификации преподавателей.

2005 – Калининская АЭС передала ИГЭУ полномасштабный тренажер энергоблока.

2005 – Организован Российский научный центр по изучению наследия В. С. Соловьева.

2007 – В ИГЭУ сохранена военная кафедра и открыт Учебно-военный центр.

2008 – Сдан в эксплуатацию жилой дом на 185 кв. (ул. Красных Зорь, 29/2). ИГЭУ успешно прошел внешний аудит и сертификацию системы управления качеством экспертами Европейского фонда управления качеством (EFQM).